



24 de febrero de 2026

*En el mes de enero ascienden las pernoctaciones un 5,6% con respecto al mismo mes del año anterior. El turismo internacional continúa mostrando un buen comportamiento con ascensos interanuales en los viajeros, un 7,6%, y en las pernoctaciones, con un 9,8%.*

Los **viajeros** alojados en enero en los establecimientos hoteleros de la Ciudad fueron **750.863**, de los que 338.026, el **45,0%**, eran **residentes en nuestro país** y 412.837, el **55,0%**, en el extranjero. Las **pernoctaciones** sumaron la cifra de **1.601.749**, de las que 596.981, el **37,3%**, correspondieron a **residentes en España** y 1.004.768, el **62,7%**, a **residentes en el extranjero**.

Turismo hotelero				
	Viajeros		Pernoctaciones	
	Número	% var. Anual	Número	% var. Anual
Ciudad de Madrid	750.863	2,4	1.601.749	5,6
Comunidad de Madrid	960.234	3,4	2.085.517	8,4
España	5.948.424	3,0	17.395.903	3,4

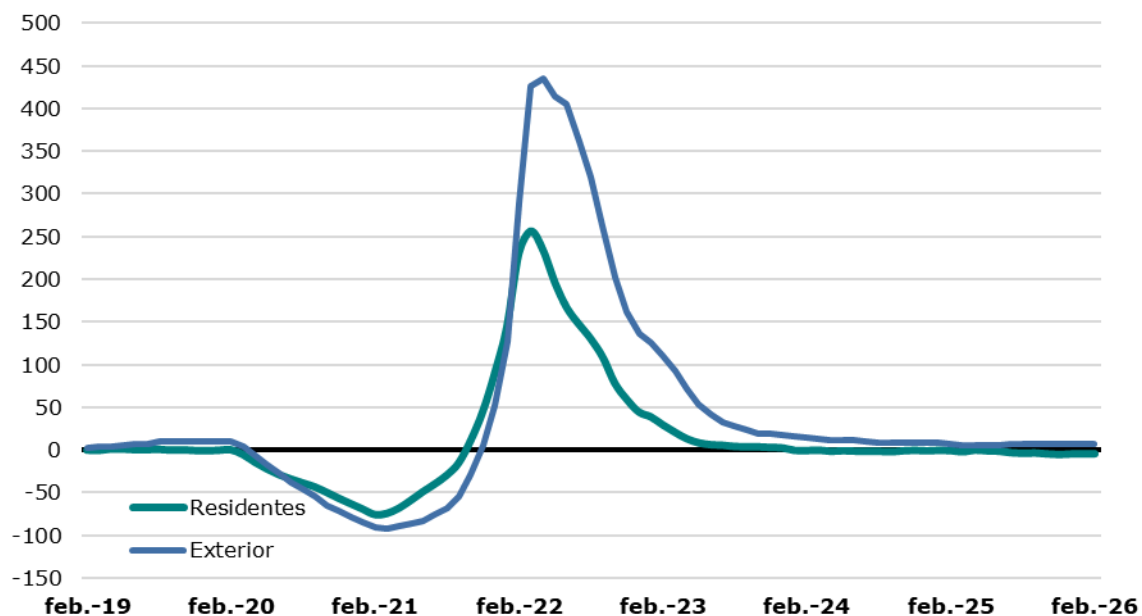
Fuente: INE (EOH).

El **número de viajeros** ha aumentado un **2,4%** en comparación **interanual**, los **residentes en España** han disminuido un **3,3 %** y los **llegados de fuera** han aumentado un **7,6%**.

Las **pernoctaciones** han aumentado un **5,6%** con respecto al mismo mes de enero del año anterior, **disminuyendo un 0,8% las del turismo nacional** y **aumentando un 9,8% las del llegado del exterior de España**.

En **cómputo acumulado de los últimos doce meses los viajeros** registran un aumento del 0,1% respecto de un año antes, correspondiendo un descenso del 6,4% a los turistas nacionales y un aumento del 5,2% a los de fuera de España. Por lo que respecta a las **pernoctaciones, aumentan un 2,6%** en ese mismo cómputo, correspondiendo una bajada del 4,9% a las originadas en el interior y una subida del 6,8% a las de fuera. En el **conjunto de España el acumulado anual del número de viajeros aumenta un 2.0%** y el de pernoctaciones un 1,0%.

### Pernoctaciones según residencia (% variación media anual)



Fuente: INE (EOH). Datos de mayo y junio de 2020, estimación propia.

La **estancia media acumulada** se ha situado en 2,07 noches por viajero, valor que ha aumentado 0,05 puntos respecto del mismo mes de enero de 2025. La **estancia de los viajeros nacionales ha sido de 1,70 noches** y la de los **visitantes desde fuera de España de 2,32 noches**.

El mayor incremento interanual de las **pernoctaciones entre los turistas residentes** corresponde a Ceuta (origen poco significativo), Baleares, Cantabria, Castilla-La Mancha, Aragón y Castilla y León. Los mayores descensos a Melilla (origen poco significativo), Navarra, País Vasco, La Rioja y Andalucía.

Turismo nacional						
Origen	Viajeros	%	% var. anual	Pernoctaciones	%	% var. anual
Andalucía	49.773	14,7	-11,9	88.192	14,8	-14,1
Aragón	9.484	2,8	11,7	15.494	2,6	16,8
Asturias	8.562	2,5	-8,8	15.026	2,5	-6,5
Baleares	14.643	4,3	26,8	28.857	4,8	39,1
Canarias	16.197	4,8	-8,1	33.980	5,7	-6,2
Cantabria	5.995	1,8	-5,2	12.230	2,0	26,1
Castilla y León	17.176	5,1	7,2	27.584	4,6	15,0
Castilla-La Mancha	11.113	3,3	8,9	19.160	3,2	25,6
Cataluña	47.605	14,1	-6,1	81.810	13,7	-6,5
Comunidad Valenciana	32.200	9,5	1,1	54.095	9,1	0,7
Extremadura	7.395	2,2	-11,8	12.468	2,1	-1,7
Galicia	16.988	5,0	-3,5	29.335	4,9	-0,3
Madrid	64.400	19,1	4,3	115.863	19,4	6,8
Murcia	8.819	2,6	-15,9	14.323	2,4	-6,8
Navarra	5.462	1,6	-28,3	9.405	1,6	-24,9
País Vasco	13.953	4,1	-20,1	23.910	4,0	-24,8
Rioja (La)	2.641	0,8	-26,9	4.537	0,8	-19,1
Ceuta	4.896	1,4	137,9	9.512	1,6	157,8
Melilla	725	0,2	-59,9	1.200	0,2	-65,0
<b>Total</b>	<b>338.026</b>	<b>100,0</b>	<b>-3,3</b>	<b>596.981</b>	<b>100,0</b>	<b>-0,8</b>

Fuente: INE (EOH).

En cuanto al **turismo desde el extranjero**, del grupo de los principales países los mayores crecimientos interanuales de las pernoctaciones corresponden a Países Bajos, Reino Unido y Brasil. Los principales descensos se producen en China, Rusia, Francia e Italia.

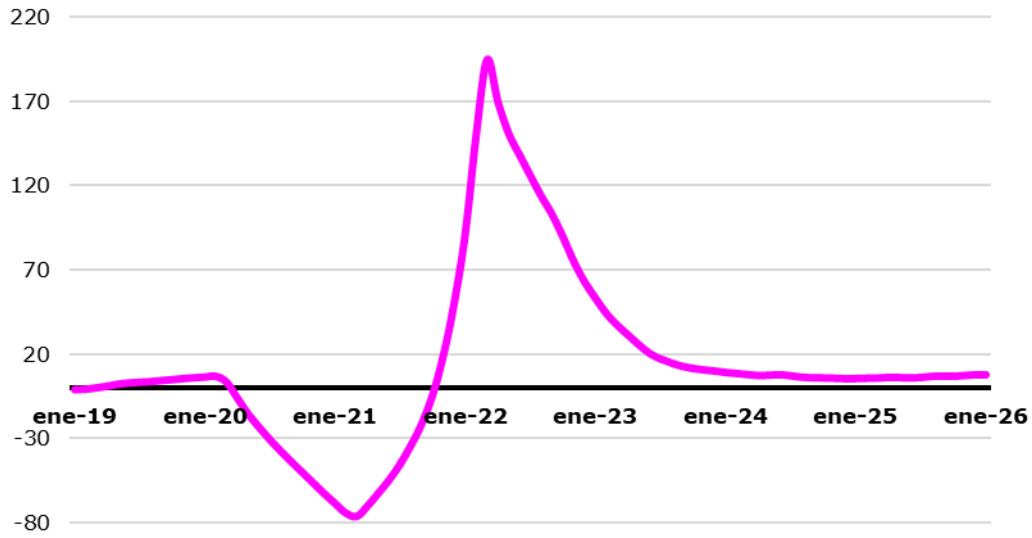
Turismo extranjero						
Origen	Viajeros	%	% var. anual	Pernoctaciones	%	% var. anual
Estados Unidos	52.424	12,7	3,9	130.492	13,0	2,0
Italia	30.145	7,3	-5,8	75.745	7,5	-6,3
Reino Unido	20.577	5,0	14,4	48.467	4,8	25,4
Francia	20.721	5,0	-6,3	42.795	4,3	-8,1
Alemania	13.379	3,2	-3,5	29.810	3,0	-3,1
Argentina	10.318	2,5	3,7	26.985	2,7	-3,2
México	22.168	5,4	11,6	59.106	5,9	14,0
Portugal	15.613	3,8	13,0	32.940	3,3	14,6
China	11.237	2,7	-30,0	22.839	2,3	-27,4
Brasil	17.245	4,2	24,7	50.597	5,0	21,7
Países Bajos	7.067	1,7	13,6	16.009	1,6	26,9
Japón	5.500	1,3	2,1	12.216	1,2	-2,3
Rusia	2.485	0,6	-12,1	5.733	0,6	-9,1
Suiza*	4.344	1,1	-1,8	10.397	1,0	1,8
Bélgica	3.692	0,9	5,7	8.469	0,8	12,2
Resto de Europa	44.850	10,9	4,0	113.022	11,2	15,6
Resto de América	64.488	15,6	13,3	153.509	15,3	15,9
África	9.157	2,2	-6,1	26.035	2,6	-2,0
Resto del mundo	57.427	13,9	37,8	139.601	13,9	35,8
<b>Total</b>	<b>412.837</b>	<b>100,0</b>	<b>7,6</b>	<b>1.004.768</b>	<b>100,0</b>	<b>9,8</b>

Fuente: INE (EOH). \*Incluye Liechtenstein. Países ordenados según volumen de pernoctaciones en 2019.

Los **establecimientos hoteleros** abiertos en enero eran 927, por tanto 107 más que hace un año. Las plazas disponibles totalizan 94.970, cifra que ha aumentado un 3,9% con respecto al año anterior. El grado de ocupación por plazas se situó en el 54,0%, mientras que el de habitaciones lo hizo en el 67,0%.

Los trabajadores **empleados** en los establecimientos hoteleros de la Ciudad sumaban 14.977 en enero, un 7,7% más que hace un año. En términos medios anuales el aumento se sitúa en el 8,0%.

### Empleados en establecimientos hoteleros (% de variación media anual)



Fuente: INE (EOH). Datos de mayo y junio de 2020, estimación propia.



@MADRID



@ayuntamientodemadrid



@madrid



@ayuntamientodemadrid



Observatorioeconomico.madrid.es



@ayuntamiento-de-madrid

